

LOVOSA TS20

Datum vydání: 1.9.2007

Datum revize: 1.3.2021, revidována verze z 4.8.2015

Oddíl 1: IDENTIFIKACE LÁTKY / SMĚSI A SPOLEČNOSTI / PODNIKU

1.1 Identifikátor výrobku:

Název: Lovosa TS20

Další názvy směsi: KMC technická

Popis směsi: Směs sodné soli karboxymethylcelulózy, uhličitanu sodného a hydroxidu sodného

1.2 Příslušná určená použití látky nebo směsi a nedoporučená použití:

Určená použití látky nebo směsi:

Jako surovina k dalšímu zpracování. Využívá se jejích vlastností antiredepozičních (prací prostředky), stabilizačních (disperze a emulze), zahušťovacích (malířské barvy), lepících a pojivých (šlichtovací prostředky, klížení papíru, lepidla na tapety).

Nedoporučená použití látky nebo směsi:

Nejsou známa.

1.3 Podrobné údaje o dodavateli bezpečnostního listu:

Výrobce

Jméno nebo obchodní jméno: **Lovochemie, a.s.**

Místo podnikání nebo sídlo: **Lovosice, Tereziánská 57**

Identifikační číslo (IČO): 49100262

E-mail: info@lovochemie.cz

1.4 Telefonní číslo pro naléhavé situace:

podnikový dispečink 416 563 441, 736 507 221

Toxikologické informační středisko (TIS) Na Bojišti 1, 128 08 Praha 2

telefon (24 hodin/den) 224 91 92 93; 224 91 54 02; 224 91 45 75; 224 97 11 11

Oddíl 2: IDENTIFIKACE NEBEZPEČNOSTI

Směs je klasifikována jako nebezpečná ve smyslu nařízení 1272/2008/EC.

2.1 Klasifikace látky nebo směsi:

podle nařízení 1272/2008/EC:

Skin Irrit. 2; H315

Eye Irrit. 2; H319

Plný text všech klasifikací a H-vět je uveden v oddíle 16.

2.2 Prvky označení:

Výstražné symboly nebezpečnosti:



Signální slovo:

Varování

Složky směsi k uvedení na etiketě:

Odpadá

Standardní věty o nebezpečnosti:

H315 - Dráždí kůži.

H319 - Způsobuje vážné podráždění očí.

Pokyny pro bezpečné zacházení:

P280 - Používejte ochranné rukavice/ochranný oděv/ochranné brýle/obličejový štít.

P302+P352 - PŘI STYKU S KŮŽÍ: Omyjte velkým množstvím vody.

LOVOSA TS20

P305+P351+P338 - PŘI ZASAŽENÍ OČÍ: Několik minut opatrně vyplachujte vodou. Vyjměte kontaktní čočky, jsou-li nasazeny a pokud je lze vyjmout snadno. Pokračujte ve vyplachování.

P332+P313 - Při podráždění kůže: Vyhledejte lékařskou pomoc/ošetření.

P337+P313 - Přetrvává-li podráždění očí: Vyhledejte lékařskou pomoc/ošetření.

UFI:

PP20-G0WR-E00H-AT7H

Doplňující informace na štítku:

Nejsou vyžadány

2.3 Další nebezpečnost:

Nejzávažnější nepříznivé účinky na zdraví člověka při používání látky nebo směsi:

Prach Lovosy je alkalický, dráždí pokožku, sliznice a je nebezpečný pro oči.

Nejzávažnější nepříznivé účinky na životní prostředí při používání látky nebo směsi:

nejsou známé

Nejzávažnější nepříznivé fyzikálně-chemické účinky při používání látky nebo směsi:

nejsou známé

Oddíl 3: SLOŽENÍ / INFORMACE O SLOŽKÁCH

3.2 Směsi:

Sodná sůl karboxymethylcelulózy

Obsah: min. 64 %

Indexové číslo: neuvedeno

Číslo CAS: 9004-32-4

Číslo ES (EINECS): neuvedeno

Registrační číslo: zatím není k dispozici

Klasifikace podle 1272/2008:

neklasifikováno

Uhličitan sodný Na₂CO₃

Obsah: < 3 %

Indexové číslo: 011-005-00-2

Číslo CAS: 497-19-8

Číslo ES (EINECS): 207-838-8

Registrační číslo: 01-2119485498-19-XXXX

Klasifikace podle 1272/2008:

Eye Irrit. 2; H319

Hydroxid sodný NaOH

Obsah: < 2 %

Indexové číslo: 011-002-00-6

Číslo CAS: 1310-73-2

Číslo ES (EINECS): 215-185-5

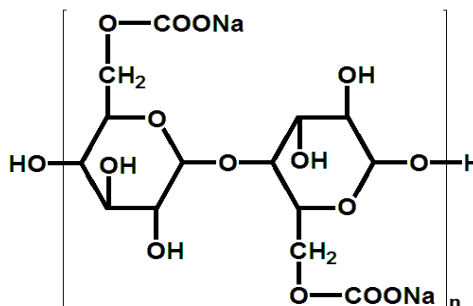
Registrační číslo: 01-2119457892-27-XXXX

Klasifikace podle 1272/2008:

Met. Corr.; H290

Skin Corr. 1A; H314

Specifické koncentrační limity: C ≥ 5 %: Skin Corr. 1A; H314, 2 % ≤ C < 5 %: Skin Corr. 1B; H314, 0,5 % ≤ C < 2 %: Skin Irrit. 2; H315, 0,5 % ≤ C < 2 %: Eye Irrit. 2; H319



Oddíl 4: POKYNY PRO PRVNÍ POMOC

4.1 Popis první pomoci:

Projevují-li se zdravotní potíže nebo v případě pochybností vyhledejte vždy lékařskou pomoc a předejte mu informace uvedené v tomto bezpečnostním listu.

Při nadýchání:

Přerušit práci a přejít na čerstvý vzduch.

LOVOSA TS20

Při styku s kůží:

Odstraňte zasažený oděv, rychle opláchněte dostatečným množstvím vody.

Při zasažení očí:

Vypláchnout minimálně 15 minut proudem čisté vody, nenechávejte postiženého zavřít oči. Nosí-li postižený kontaktní čočky, před promýváním je odstraňte. Vyhledejte očního lékaře.

Při požití:

Vypláchnout ústa čistou vodou, vypít malé množství vody (cca 0,2 l). Nikdy nevyvolávejte zvracení. Neprodleně vyhledejte lékařskou pomoc a ukažte obal směsi nebo etiketu.

4.2 Nejdůležitější akutní a opožděné symptomy a účinky:

Při nadýchání: kašel, bolesti v krku, dýchavičnost
 Při styku s kůží: zarudnutí
 Při zasažení očí: zarudnutí, bolest, dočasná ztráta schopnosti vidění
 Při požití: bolesti břicha, průjem, nevolnost, zvracení

4.3 Pokyn týkající se okamžité lékařské pomoci a zvláštního ošetření:

Při požití nebo při zasažení očí vyhledejte lékařskou pomoc.

Oddíl 5: OPATŘENÍ PRO HAŠENÍ POŽÁRU

5.1 Hasiva:

Vhodná hasiva:

Voda

Nevhodná hasiva:

Halogenový, práškový nebo sněhový hasicí přístroj

5.2 Zvláštní nebezpečnost vyplývající z látky nebo směsi:

Lovosa TS 20 šíří obtížně požár, Lovosa T 20 šíří požár

5.3 Pokyny pro hasiče:

Vyhnout se vdechování produktů hoření.

Oddíl 6: OPATŘENÍ V PŘÍPADĚ NÁHODNÉHO ÚNIKU

6.1 Opatření na ochranu osob, ochranné prostředky a nouzové postupy:

Použijte vhodný ochranný oděv, rukavice, brýle a ochranu dýchacích orgánů.

6.2 Opatření na ochranu životního prostředí:

Nejsou nutná

6.3 Metody a materiál pro omezení úniku a pro čištění:

Likvidujte suchou cestou. Odpadní šarži odstraňte dle platné legislativy.

6.4 Odkaz na jiné oddíly:

Požadavky na ochranné prostředky jsou uvedeny v oddíle 8.
 Pokyny pro odstraňování jsou uvedeny v oddíle 13.

Oddíl 7: ZACHÁZENÍ A SKLADOVÁNÍ

7.1 Opatření pro bezpečné zacházení:

Při manipulaci dodržujte zásady osobní hygieny, nejzte, nepijte, nekuřte. Výrobek se přepravuje v krytých, čistých dopravních prostředcích, chráněných před povětrnostními vlivy.

7.2 Podmínky pro bezpečné skladování látek a směsí včetně neslučitelných látek a směsí:

Skladovat v suchých, krytých a čistých skladech, chráněných proti vnějším povětrnostním vlivům a mrazu, hmyzu a hrabošům. Skladovat ve vrstvách nejvíce 6 pytlů nad sebou, aby se zabránilo slehávání. Lovosa se balí do vrstvených papírových pytlů s vložkou proti vlhkosti.

7.3 Specifické konečné / specifická konečná použití:

Surovina k dalšímu zpracování při výrobě pracích prostředků, lepidel a malířských barev.

LOVOSA TS20

Oddíl 8: OMEZOVÁNÍ EXPOZICE / OSOBNÍ OCHRANNÉ PROSTŘEDKY

8.1 Kontrolní parametry:

PEL / NPK-P: nejsou stanoveny - doporučená hodnota pro prach 6 mg/m³

Hydroxid sodný

PEL: 1 mg/m³

NPK-P: 2 mg/m³

Uhličitan sodný

PEL: 5 mg/m³

NPK-P: 10 mg/m³

Hodnoty DNEL a PNEC:

Uhličitan sodný:

DNEL:

Pracovníci/Inhalačně/Lokální účinky/Dlouhodobě - 10 mg/m³

Spotřebitelé/Inhalačně/Lokální účinky/Dlouhodobě - 10 mg/m³

PNEC:

nejsou k dispozici

Hydroxid sodný:

DNEL:

Pracovníci/Inhalačně/Lokální účinky/Dlouhodobě - 1 mg/m³

Spotřebitelé/Inhalačně/Lokální účinky/Dlouhodobě - 1 mg/m³

PNEC:

nejsou k dispozici

8.2 Omezování expozice:

Koncentrace prachu v ovzduší musí být udržována na co možná nejnižší úrovni pomocí vhodně navržených technických prostředků (místní větrání, lokální odsávání apod.)

Ochrana dýchacích orgánů:

V případě nadlimitních koncentrací prachu použijte respirátor.

Ochrana očí:

ochranné brýle nebo obličejový štít

Ochrana rukou:

ochranné pracovní rukavice

Ochrana celého těla:

vhodný ochranný pracovní oděv, ochranná pracovní obuv

Další údaje včetně všeobecných hygienických opatření:

Při práci nejíst, nepít a nekouřit. Po práci si umýt ruce teplou vodou a mýdlem. Ošetřit pokožku vhodnými reparačními prostředky.

Oddíl 9: FYZIKÁLNÍ A CHEMICKÉ VLASTNOSTI

9.1 Informace o základních fyzikálních a chemických vlastnostech:

Skupenství při 20°C a 101,3 kPa: pevné

Barva: světle okrová

Zápach: bez zápachu

Prahová hodnota zápachu: bez zápachu

Hodnota pH při 20°C (1% roztok): 10-11,5

Teplota tání při 101,3 kPa: nestanoveno

Teplota varu při 101,3 kPa: nestanovena

Bod vzplanutí: nestanoveno

teplota vznícení usazeného prachu 300 °C, teplota vznícení rozvířeného prachu 330 °C

Hořlavost: nestanoveno

Meze výbušnosti: horní mez nestanovena, dolní mez 230 g/m³

Tlak par při 20°C: nestanoveno

LOVOSA TS20

Hustota par: nestanovena
Hustota při 20°C: 1004 kg/m³
Rozpustnost ve vodě: tvoří gel, který se dalším ředěním pod 10 % rozpustí na viskozní roztok
Rozdělovací koeficient n-oktanol/voda: nestanoven
Teplota samovznícení: nestanovena
Teplota rozkladu: nestanovena
Viskozita při 20°C: (1% roztok) 10 – 20 mPa.s
Výbušné vlastnosti: není klasifikován jako výbušnina
Oxidační vlastnosti: není klasifikován jako oxidant

9.2 Další informace

Obsah vody: max. 10 %

Oddíl 10: STÁLOST A REAKTIVITA**10.1 Reaktivita:**

Za normálních podmínek se jedná o stabilní směs.

10.2 Chemická stabilita:

Za normálních podmínek se jedná o stabilní směs.

10.3 Možnost nebezpečných reakcí:

Nejsou známy.

10.4 Podmínky, kterým je třeba zabránit:

Chránit před zahříváním, otevřenými plameny a zápalnými zdroji.

10.5 Neslučitelné materiály:

Nejsou známy.

10.6 Nebezpečné produkty rozkladu:

Nejsou známy.

Oddíl 11: TOXIKOLOGICKÉ INFORMACE**11.1 Informace o toxikologických účincích:****Akutní toxicita:**

LD50, orálně pro směs: > 4 g/kg (potkan)
LD50 dermálně: data pro směs nejsou k dispozici
LD50 inhalačně data pro směs nejsou k dispozici
LD50, orálně, potkan pro uhličitán sodný: 2800 mg/kg
LD50, dermálně, králík pro uhličitán sodný: >2000 mg/kg (králík)
LC50, inhalačně, potkan pro uhličitán sodný: 2300 mg/m³ (2 h)

Žíravost/dráždivost pro kůži:

Směs: Směs je klasifikovaná jako dráždivá pro kůži
uhličitán sodný: není žíravý/dráždivý pro kůži (králík, 72 hod., OECD č. 404)
hydroxid sodný: in vivo: žíravý pro kůži (člověk, celkové skóre - 17, 72 hod.)

Vážné poškození očí/podráždění očí:

Směs: Směs je klasifikovaná jako dráždivá pro oči
uhličitán sodný: dráždivý pro kůži (králík, OECD č. 405)
hydroxid sodný: nevratné účinky pro oči kat. 1 (králík, OECD č. 405)

Senzibilizace:

Směs: Neobsahuje tyto látky (nebo méně než klasifikační limit)
uhličitán sodný: není senzibilizující
hydroxid sodný: není senzibilizující (člověk, 24 hod.)

Karcinogenita:

Směs: Neobsahuje tyto látky (nebo méně než klasifikační limit)

Mutagenita:

Směs: Neobsahuje tyto látky (nebo méně než klasifikační limit)

LOVOSA TS20

uhlíčitan sodný: in vitro: negativní výsledek (bakteriální reverzní mutace)
hydroxid sodný: in vitro: negativní výsledek (test chromozomové aberace u savců)

Toxicita pro reprodukci:

Směs: Neobsahuje tyto látky (nebo méně než klasifikační limit)
uhlíčitan sodný: NOAEL \geq 245 mg/kg bw/den (potkan, orálně)

Toxicita pro specifické cílové orgány – jednorázová expozice:

Směs: Není klasifikována

Toxicita pro specifické cílové orgány – opakovaná expozice:

Směs: Není klasifikována

Nebezpečnost při vdechnutí:

Směs: Není klasifikována

11.2 Informace o další nebezpečnosti

Vlastnosti vyvolávající narušení činnosti endokrinního systému:
neobsahuje tyto látky

Další informace:

Viz oddíl 2 a 4.

Oddíl 12: EKOLOGICKÉ INFORMACE**12.1 Toxicita:**

LC₅₀, 96 hod., ryby: data pro směs nejsou k dispozici
LC₅₀, 96 hod., *Lepomis macrochirus*: 300 mg/l - uhlíčitan sodný
LC₅₀, 24 hod., *Poecilia reticulata*: 145 mg/l - hydroxid sodný
EC₅₀, 48 hod., dafnie: 5 mg/l - směs
EC₅₀, 48 hod., *Ceriodaphnia* sp.: $\geq 200 \leq 227$ mg/l - uhlíčitan sodný
EC₅₀, 48 hod., *Ceriodaphnia* sp.: 40,4 mg/l - hydroxid sodný
IC₅₀, 72 hod., řasy: data pro směs nejsou k dispozici
EC₅₀, různé druhy řas: 10 - 100 mg/l - uhlíčitan sodný

12.2 Perzistence a rozložitelnost:

Lovosu nelze pokládat za snadno biologicky rozložitelnou dle ČSN ISO 10707.
Lovosa podléhá částečnému rozkladu, ale nelze ji pokládat za snadno biologicky rozložitelnou dle ČSN ISO 14593.

12.3 Bioakumulační potenciál:

Studie nebyla provedena. Jedná se o látku dobře rozpustnou ve vodě. Nepředpokládá se bioakumulace.

12.4 Mobilita v půdě:

Nestanoveno

12.5 Výsledky posouzení PBT a vPvB:

Není látkou PBT a vPvB.

12.6 Vlastnosti vyvolávající narušení činnosti endokrinního systému:

neobsahuje tyto látky

12.7 Jiné nepříznivé účinky

Nejsou známy.

Oddíl 13: POKYNY PRO ODSTRAŇOVÁNÍ**13.1 Metody nakládání s odpady:**

Odstranění provádějte suchou cestou.

Způsoby zneškodňování kontaminovaného obalu:

Obal znečištěný Lovosou lze odstranit ve spalovně odpadů. Možný kód odpadu 16 03 03*.

LOVOSA TS20

Další údaje:

Odstraňování musí probíhat v souladu s platnou legislativou.

Oddíl 14: INFORMACE PRO PŘEPRAVU

Pozemní přeprava (ADR/RID):

Nepodléhá ADR.

- 14.1 UN číslo nebo ID číslo:** nemá
- 14.2 Oficiální (OSN) pojmenování pro přepravu:** nemá
- 14.3 Třída/třídy nebezpečnosti pro přepravu:** nestanoveno
- 14.4 Obalová skupina:** nestanoveno
- 14.5 Nebezpečnost pro životní prostředí:**
Není klasifikován jako látka ohrožující životní prostředí dle Dohody o přepravě nebezpečných věcí ADR/RID/IMDG.
- 14.6 Zvláštní bezpečnostní opatření pro uživatele:**
Není potřeba dodržovat zvláštní opatření.
- 14.7 Námořní hromadná přeprava podle nástrojů IMO:**
Nestanoveno

Oddíl 15: INFORMACE O PRÁVNÍCH PŘEDPÍSECH

15.1 Nařízení týkající se bezpečnosti, zdraví a životního prostředí / specifické právní předpisy týkající se látky nebo směsi:

Zákon č. 350/2011 Sb., o chemických látkách a chemických směsích, ve znění pozdějších předpisů
 Nařízení vlády č. 361/2007, kterým se stanoví podmínky ochrany zdraví zaměstnanců při práci, ve znění pozdějších předpisů
 Zákon č. 541/2020 Sb., o odpadech, ve znění pozdějších předpisů
 Zákon č. 254/2001 Sb., o vodách ve znění pozdějších předpisů
 Evropská dohoda o mezinárodní silniční přepravě nebezpečných věcí (ADR)
 Nařízení Evropského parlamentu a Rady (ES) č. 1907/2006 (REACH)
 Nařízení Evropského parlamentu a Rady (ES) č. 1272/2008 (CLP)

- 15.2 Posouzení chemické bezpečnosti:**
Pro složky směsi uhličitán sodný a hydroxid sodný byla vytvořena zpráva o chemické bezpečnosti (chemical safety report - CSR).

Oddíl 16: DALŠÍ INFORMACE

Změny provedené v bezpečnostním listu v rámci revize:

Revize č. 1 - doplněn pododdíl 8.1 (PEL / NPK-P) a upraven pododdíl 9.1 (hořlavost).
 Revize č. 2 - doplnění UFI kódu v oddílu 2, aktualizace oddílů 11, 12 a 13, úprava pododdílů 14.5, 15.1 a 15.2, doplnění pododdílu 14.7

Klíč nebo legenda ke zkratkám:

Eye Irrit. 2 - podráždění očí, kat. 2
 Met. Corr. 1 - látka nebo směs korozivní pro kovy, kat. 1
 Skin Corr. 1A - žíravost pro kůži, kat. 1A
 Skin Corr. 1B - žíravost pro kůži, kat. 1B
 Skin Irrit. 2 - dráždivost pro kůži, kat. 2
 DNEL - Derived No Effect Level (odvozená koncentrace látky, při které nedochází k nepříznivým účinkům)
 PNEC - Predicted No Effect Concentration (odhad koncentrace látky, při které nedochází k nepříznivým účinkům)
 PEL - Přípustný expoziční limit, dlouhodobý (8 hod)
 NPK-P - Nejvyšší přípustná koncentrace, krátkodobý limit
 CLP - Nařízení č. 1272/2008/EC
 REACH - Nařízení č. 1907/2006/EC
 PBT - Látka perzistentní, bioakumulující se a toxická zároveň
 vPvB - Látka vysoce perzistentní a vysoce bioakumulující se

LOVOSA TS20

Důležité odkazy na literaturu a zdroje dat:

Údaje byly čerpány z bezpečnostních listů, literatury, státní a evropské legislativy, databáze MedisAlarm a ze zkušeností člověka.

Seznam příslušných standardních vět o nebezpečnosti a pokynů pro bezpečné zacházení:

H290 - může být korozivní pro kovy

H314 - způsobuje těžké poleptání kůže a poškození očí

H315 - dráždí kůži

H319 - způsobuje vážné podráždění očí

P280 - Používejte ochranné rukavice/ochranný oděv/ochranné brýle/obličejový štít.

P302+P352 - PŘI STYKU S KŮŽÍ: Omyjte velkým množstvím vody.

P305+P351+P338 - PŘI ZASAŽENÍ OČÍ: Několik minut opatrně vyplachujte vodou. Vyjměte kontaktní čočky, jsou-li nasazeny a pokud je lze vyjmout snadno. Pokračujte ve vyplachování.

P332+P313 - Při podráždění kůže: Vyhledejte lékařskou pomoc/ošetření.

P337+P313 - Přetrvává-li podráždění očí: Vyhledejte lékařskou pomoc/ošetření.

Pokyny pro školení:

Dle bezpečnostního listu.

Další informace:

Obsahuje údaje, které jsou potřebné k zajištění bezpečnosti a ochrany zdraví při práci a ochrany životního prostředí. Tyto údaje nenahrazují jakostní specifikaci a nemohou být považovány za záruku vhodnosti a použitelnosti tohoto výrobku pro konkrétní aplikaci. Uvedené znalosti odpovídají současnému stavu znalostí a zkušeností a jsou v souladu s našimi platnými předpisy. Za dodržování regionálních platných předpisů odpovídá uživatel.